

# *Bilan 2021*

# *Développement*

# *durable*





***« Être un port urbain innovant,  
générateur de croissance,  
au cœur d'une chaîne  
logistique compétitive »***



Le développement durable est une démarche qui vise à répondre aux besoins actuels, sans compromettre la capacité de satisfaire ceux des générations à venir<sup>1</sup>. C'est aussi de promouvoir une gestion écoresponsable contribuant à un avenir serein essentiel au bien-être. Il s'agit de relever le niveau de vie tout en protégeant la santé humaine, en préservant l'environnement, en exploitant judicieusement les ressources et en faisant progresser la compétitivité économique à long terme. Pour le Port de Trois-Rivières, cette démarche nécessite notamment l'intégration des priorités environnementales, économiques et sociales dans la culture de l'entreprise, à tous les niveaux d'intervention.

Le développement durable du Port est étroitement relié à la Planification stratégique *Cap sur 2030*. Il en ressort une vision résolument tournée vers un développement durable du Port qui recherche un juste équilibre entre les préoccupations sociales, environnementales et économiques.

Le Port a réalisé, au cours de la dernière année, des actions et des initiatives qui permettent de consolider les fondations d'une démarche progressive et participative qui répond aux défis actuels et qui aide la capacité des générations futures à répondre aux défis à venir!

<sup>1</sup> Loi sur le développement durable (D-8.1.1, 2006)

# Un engagement durable

Le conseil d'administration et l'équipe du Port s'engagent à soutenir et déployer des actions et initiatives cohérentes et pérennes encadrées de principes directeurs durables. La démarche du Port vise également à mobiliser la communauté portuaire autour des enjeux mondiaux de développement durable ainsi que sur la portée locale, régionale et nationale de ceux-ci.



Social et  
communautaire



Prospérité  
économique



Environnement  
et santé

Un port durable apporte la prospérité économique par le biais du commerce et de son positionnement dans le marché (sphère économique), il interagit dans une communauté engagée et active (sphère sociale) et il maintient l'intégrité de l'environnement afin de prospérer dans un milieu sain (sphère environnementale). Notre bilan de 2021 met en valeur dix initiatives réparties entre ces trois sphères.



# Synthèse des actions menées en 2021

- 1 Adhésion à l'Agenda 2030 de l'Association internationale villes et ports (AIVP)
- 2 Mettre le citoyen au centre des préoccupations
- 3 Réduction des risques et des conflits d'usage
- 4 Réseau de capteurs environnementaux pour prévenir les risques et harmoniser les usages
- 5 Modification de l'éclairage

- 6 Soutien à divers organismes et fondations
- 7 Infrastructures modernes et innovantes
- 8 Relations durables avec les Premières nations
- 9 Culture identitaire portuaire et fluviale
- 10 Politique d'achat



## Adhésion à l'Agenda 2030 de l'Association internationale villes et ports

Depuis 2020, le Port a adhéré aux *Engagements pour agir durablement* de l'Association internationale villes et ports (AIVP). Il s'agit de la première initiative mondiale qui adapte les objectifs de *Développement durable* de l'Organisation des Nations Unies (ONU) dans le contexte spécifique des relations Ville-Port. Ces actions et initiatives contribuent à promouvoir le développement durable et les relations Ville-Port. Elles ont grandement inspiré la démarche 2021 pour le développement durable du Port de Trois-Rivières.

## Mettre le citoyen au centre des préoccupations

Le Port et ses manutentionnaires portent une attention particulière à la conciliation des activités industrielles avec l'environnement urbain adjacent. Les opérations de chargement, de déchargement et de manutention s'adaptent au contexte résidentiel environnant. Le citoyen demeure au centre des réflexions et des actions à entreprendre afin que le Port puisse pleinement assumer son urbanité. La communauté portuaire a appliqué en 2021 les *Bonnes pratiques environnementales et opérationnelles* qui présentent les actions à privilégier des points de vue environnemental et social.



## Réduction des risques et des conflits d'usage

En matière de protection de l'environnement et de réduction des nuisances, la communauté portuaire cherche constamment des façons d'améliorer les opérations portuaires et logistiques. Cela est notamment applicable aux volets maritime, routier et ferroviaire, et ce, à toutes les étapes de la manutention, de l'entreposage et du transport, tout en développant et implantant de nouvelles façons de faire.

Le Port a poursuivi son rôle de leader en 2021 pour établir une culture respectueuse de l'environnement. Il a visé, en concertation avec les manutentionnaires, une amélioration continue des pratiques et un suivi rigoureux des opérations susceptibles de causer des nuisances. La communauté portuaire a poursuivi la mise en place de moyens pour accroître la protection et l'amélioration de l'environnement dans le but de contribuer à générer une meilleure qualité de vie pour la population qui l'entoure.

En aménagement urbain, les activités autorisées en 2021 sur les différents terminaux ont tenu compte de la notion d'harmonisation des usages pour réduire les effets sur le voisinage. Les terminaux les plus près des secteurs résidentiels sont dédiés à la manutention de marchandises générales alors que les activités de vrac sont regroupées sur les terminaux des secteurs ouest.

# Réseau de capteurs environnementaux pour prévenir les risques et harmoniser les usages

Le Port souhaite faire en sorte que les Trifluviens vivent dans un environnement sûr qui tienne compte de leur santé et de leur bien-être. Cela passe notamment par des mesures visant à améliorer la protection de l'environnement. La communauté portuaire s'est engagée à maintenir un cadre de gestion environnementale permettant de bien définir et comprendre les nuisances pouvant être liées à ses activités afin d'en réduire les impacts, et ce, tout en visant une amélioration continue de ses performances. Le Port a tiré profit en 2021 d'un réseau d'outils pour son suivi environnemental (qualité de l'air, niveau sonore, vibrations et conditions météorologiques). Ces outils permettent notamment à la communauté portuaire d'approfondir la connaissance des effets générés, de mettre en place un processus de veille préventive efficace et d'entreprendre des interventions rapides lorsque cela s'avère nécessaire.







## Modification de l'éclairage

À l'été, lors de l'installation d'un lampadaire DEL à cinq modules au quai 20, une attention particulière a été portée pour réduire les effets de la pollution lumineuse. L'orientation des phares est soigneusement dirigée sur les terminaux afin de diminuer la présence nocturne anormale ou gênante de lumière sur l'environnement immédiat. Ce travail est fait dans un souci de réduire les impacts de l'éclairage artificiel nocturne sur la faune, la flore et la population vivant près du Port.



## Soutien à divers organismes et fondations

Pour l'aspect communautaire, particulièrement pour un Port urbain comme le nôtre, participer à améliorer la capacité de notre société à assurer le bien-être de tous est incontournable. C'est pourquoi le Port a contribué à la réduction des inégalités sociales en supportant plusieurs fondations et organismes dédiés à cette cause, que ce soit par un soutien financier ou en s'impliquant bénévolement dans la réalisation de projets. Plusieurs membres de l'équipe du Port s'investissent avec cœur et générosité au sein de la communauté, une valeur qui fait partie de l'ADN de l'organisation.

# Infrastructures modernes et innovantes

Le Port effectue un virage intelligent en favorisant l'innovation dans le but d'être en symbiose avec son milieu. Il vise donc l'amélioration en continu de la gestion de l'activité logistique et portuaire dans un contexte de développement durable. Il cherche à promouvoir des pratiques d'innovation inclusives et à créer des synergies pour développer de nouvelles connaissances par l'entremise de projets d'innovation. Le Port dispose d'un grand potentiel pour dynamiser l'économie tout en accompagnant et en inspirant le choix de technologies, de techniques, de méthodes et de projets innovants, verts, carboneutres et durables.

Avec ses partenaires, le Port explore et met à contribution différents domaines d'action qui couvrent l'intelligence des processus, les technologies vertes, la planification durable de la croissance ainsi que la valorisation de l'intelligence collective.

Le projet phare relié au développement durable est certainement celui du Port Vert fait en collaboration avec Innovation Maritime. Il comprend l'audit des pratiques portuaires actuelles en 2021 ainsi que l'évaluation et la faisabilité d'implanter de nouvelles technologies propres. Ce projet vise à aider la communauté portuaire à établir un plan d'action pour l'adoption de technologies personnalisées vers un développement d'un Port Vert et durable. À titre d'exemples, voici d'autres sujets étudiés par le Port de Trois-Rivières, mais sans s'y limiter :

- Guide d'accompagnement dans le choix de pratiques et de technologies innovantes à privilégier;
- Étude de la réduction de la nuisance sonore environnementale par l'identification précise des sources en temps réel;
- Étude sur les carburants alternatifs dans le transport maritime;
- Faisabilité d'adoption de technologies d'électrification à quai au Port;
- Étude des projets d'hydrogène appliqués au Port et bien d'autres.

Pour plus d'informations, consultez la section *Projets de collaboration en innovation*.

Les relations avec les Premières Nations sont importantes pour le Port et plusieurs démarches de consultations ont été réalisées en 2021. Elles ont pour objectif d'éviter, d'atténuer ou de compenser les effets négatifs potentiels de nos projets, tout en favorisant la bonification de ces derniers, grâce aux échanges et aux collaborations potentielles qui découlent de ces rencontres. À cette fin, les consultations de 2021 visaient à prendre connaissance des enjeux soulevés par les Premières Nations, notamment en matière sanitaire et socioéconomique, sur le patrimoine naturel et culturel, l'emplacement sur le plan historique, archéologique, paléontologique ou architectural, et sur l'usage courant de terres et de ressources à des fins traditionnelles.

Plus que de simples consultations, le Port a développé une approche collaborative avec les Premières Nations intéressées à s'impliquer dans la réalisation des projets du Port en favorisant la participation de celles-ci en fonction de leurs intérêts et préoccupations. Les Premières Nations sont non seulement consultées, elles sont parties prenantes du développement du Port.

# Relations durables avec les Premières Nations





# Culture identitaire et portuaire

Le Port valorise la culture et l'identité propres à la ville portuaire dans laquelle il se trouve et continue d'alimenter le sentiment de fierté des Trifluviens d'appartenir à une communauté portuaire d'intérêt. Pour y parvenir, le Port a informé fréquemment, par différents moyens et tribunes, les Trifluviens, le voisinage, les travailleurs et nos partenaires sur la vie et les activités du Port en 2021. Le Port assume avec fierté son urbanité et il s'assure que la ville de Trois-Rivières et ses habitants puissent avoir toute l'information nécessaire pour favoriser l'épanouissement d'une culture maritime et portuaire riche et durable.

## Politique d'achat

Un autre moyen visant à ce que le milieu local retire des bénéfices de la présence du Port est précisé dans la politique d'achat. En effet, cette politique prévoit que l'achat et l'utilisation du savoir-faire local doivent être favorisés, en plus d'accorder une préséance aux produits issus du commerce équitable.



*La communauté portuaire  
durable mise en lumière*

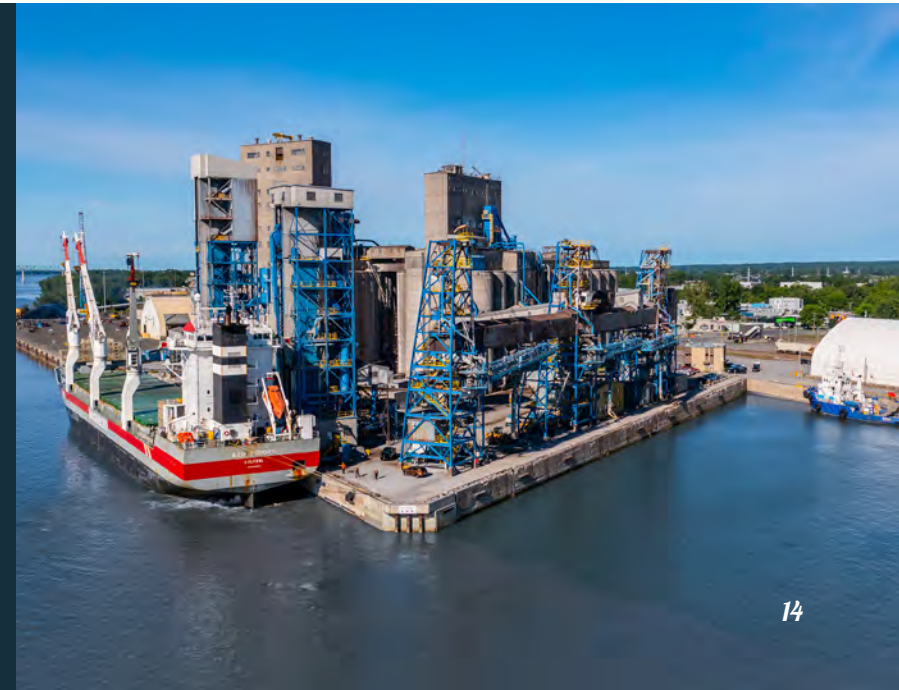


## *Alcoa - Aluminerie de Deschambault*

Alcoa – Aluminerie de Deschambault a poursuivi la mise en place de son plan d'action afin d'améliorer la gestion de ses dépoussiéreurs au Port de Trois-Rivières. Des résultats concrets ont été obtenus grâce aux étapes réalisées. Ces dernières comprennent l'optimisation de la maintenance préventive des équipements, le transfert des équipements d'opérations sur les réseaux de production d'Alcoa pour visualiser les données à distance, la poursuite des mesures de retombées de poussière à proximité de zones sensibles et le développement d'un projet d'installation de détecteurs de poussière sur tous les dépoussiéreurs. Alcoa, en collaboration avec ses parties prenantes au Port, vise constamment l'optimisation de ses processus.

## *G3 Canada Ltée*

G3 Canada Ltée a fait des investissements importants en 2021 pour améliorer l'efficacité de leur système de dépoussiérage. Les travaux ont notamment inclus des changements de ventilateur et vannes rotatives, l'amélioration de l'aspiration et le changement d'un moteur électrique à haute efficacité énergétique. Toutes ces améliorations visent un contrôle plus efficace de la poussière et, conséquemment, aident à réduire les nuisances liées aux problèmes de qualité de l'air, de même que les désagréments associés à la présence de poussière.





# SOMAVRAC

En 2021, Somavrac a construit au Port une salle de lavage innovante permettant le nettoyage de la machinerie et des équipements de manutention. La salle de lavage a été conçue pour minimiser l'impact environnemental des nettoyages des équipements, favoriser des actions durables et maintenir les équipements

dans un état de bon fonctionnement. Elle diminue la consommation d'eau brute grâce à un système de traitement intégré permettant par la suite la réutilisation de l'eau de lavage. Les installations permettent de ségréger les eaux de lavage par produits manutentionnés pour ensuite revaloriser les résidus de lavage.

# LOGISTEC

LOGISTEC est un voisin industriel à l'écoute des Trifluviens. Pour diminuer les nuisances sonores, des alarmes à large bande de fréquences à bruit blanc (de type « chut chut ») ont remplacé les alarmes de recul sonores par tonalité (de type « bip bip ») sur les équipements de manutention de marchandises générales (chariots élévateurs à grande capacité et chargeuses sur roues). Les alarmes à bruit blanc sont reconnues pour être moins dérangeantes. Le son est dirigé davantage à l'arrière des équipements ce qui limite grandement les bruits stridents et incommodant, tout cela en garantissant la sécurité des travailleurs.



# Les Produits d'acier Hason

Depuis leur arrivée à Trois-Rivières en 2019, les activités de Hason ont connu un succès immédiat et ont permis la création de plusieurs emplois industriels, de même que des retombées économiques régionales importantes. Située à moins d'un kilomètre des installations portuaires, le site d'affaire d'Hason est bâti sur l'une des propriétés appartenant à l'APTR. En 2021, le Port et Hason ont collaboré afin d'apporter des améliorations significatives à leur bâtiment, permettant ainsi à l'entreprise de bonifier ses installations trifluviennes et d'y poursuivre son évolution dans l'assemblage de systèmes complexes à très forts gabarits, ainsi que dans la fabrication de réservoirs sous pression. L'expertise d'Hason est maintenant plus accessible pour les grands marchés internationaux et une importante clientèle internationale bénéficie déjà du savoir et de la technologie de Hason.



## QSL

Le Port de Trois-Rivières a accueilli un nouveau manutentionnaire en ses lieux, soit l'entreprise QSL. Ils manutentionnent des marchandises générales.

Soulignons qu'en 2021, QSL a été la toute première entreprise maritime au Canada à adhérer au Pacte Mondial des Nations Unies. Cette démarche volontaire est l'initiative la plus importante au monde en termes de développement durable des entreprises et reflète l'engagement profond de l'entreprise à cet égard. En devenant signataire, QSL s'engage à respecter les 10 principes universels du Pacte mondial liés aux droits de l'homme, aux droits du travail, à la protection de l'environnement et à la lutte contre la corruption. En outre, tous les terminaux de QSL sont certifiés Alliance verte et ils sont à implanter les certifications ISO 14001 et 45001 à travers leur réseau.





## *Chemin de fer Québec - Gatineau*

Les Chemins de fer Québec-Gatineau (CFQG) ont été amenés à doubler le nombre de wagons disponibles afin de répondre à l'augmentation des volumes entrants des clients de la section 19 du Port de Trois-Rivières. La restructuration du plan de service permettra d'augmenter la capacité du transport ferroviaire pour assurer la robustesse de la chaîne de logistique pour les années à venir.

**Administration portuaire  
de Trois-Rivières**

1545, rue du Fleuve, G9A 6K4  
819 378-2887

Site web : [porttr.com](http://porttr.com)

Facebook : [@porttr](https://www.facebook.com/porttr)

Instagram : [@port.troisrivieres](https://www.instagram.com/port.troisrivieres)

