



STRATÉGIE DE DÉVELOPPEMENT DURABLE

Suivi du plan d'action en
développement durable

Bilan 2018

 PORT DE
TROIS-RIVIÈRES

PORT



TROIS-RIVIÈRES

À PROPOS DU PORT DE TROIS-RIVIÈRES

Faisant partie des 18 administrations portuaires canadiennes, et actif depuis 1882, le Port de Trois-Rivières est un acteur important dans le développement économique sur le plan régional, national et international pour des secteurs industriels majeurs tels que l'aluminium, la foresterie et l'agroalimentaire. Le respect des normes environnementales les plus strictes et l'harmonie avec la communauté sont incontournables au Port de Trois-Rivières.

Stratégiquement situé à mi-chemin entre Montréal et Québec, le Port de Trois-Rivières accueille annuellement 55 000 camions, 11 000 wagons et plus de 250 navires marchands et de croisières provenant d'une centaine de ports situés dans plus de 40 pays à travers le monde. Il manutentionne un trafic de plus de 3,5 M de tonnes métriques, ses retombées économiques annuelles s'élèvent à près de 220 M\$ et il soutient plus de 2 000 emplois directs, indirects et induits.



« ÊTRE UN PORT
URBAIN INNOVANT,
GÉNÉRATEUR DE
CROISSANCE,
AU COEUR D'UNE
CHAÎNE LOGISTIQUE
COMPÉTITIVE. »

MISSION

La raison d'être de l'Administration portuaire de Trois-Rivières est d'assurer l'atteinte des objectifs de la Loi maritime du Canada par une saine gestion de l'infrastructure publique sous sa responsabilité en favorisant l'activité commerciale et le développement régional et national. Pour ce faire, elle doit :

- Restaurer, maintenir et développer l'infrastructure maritime qui permettra de promouvoir et préserver la compétitivité du Canada et de ses objectifs commerciaux.
- Organiser un service de transport intermodal de façon à satisfaire les besoins des utilisateurs à un coût raisonnable et fournir un niveau élevé de sécurité et de protection de l'environnement.
- Être un outil de soutien efficace pour la réalisation des objectifs socioéconomiques locaux, régionaux et nationaux en soutenant l'activité commerciale.

INTRODUCTION

Le Port de Trois-Rivières et son développement durable, c'est une approche au cœur des efforts entrepris depuis plusieurs années pour assurer un développement harmonieux et cohérent avec son voisinage.

La Stratégie de développement durable 2018-2020 présente de quelle façon l'APTR intègre les valeurs du développement durable dans ses projets et introduit un plan d'action élaboré avec des objectifs concrets à réaliser au cours des prochaines années.

Mais que veut-on dire exactement par un développement durable? Le rapport Brundtland présente le développement durable comme « un mode de développement qui répond aux besoins des générations présentes sans compromettre la capacité des générations futures de répondre aux leurs »¹. Il s'agit de relever le niveau de vie en protégeant la santé humaine, en préservant l'environnement et en exploitant judicieusement les ressources. Le développement durable nécessite un équilibre entre les dimensions environnementale, économique et sociale.

MISE EN APPLICATION DU DÉVELOPPEMENT DURABLE

L'APTR met en application plusieurs principes pour incorporer les trois dimensions du développement durable à toutes les actions et interventions au Port. Voici quelques exemples de l'intégration du principe de développement durable :

- Une transparence des activités du Port;
- L'autonomie financière afin d'assurer la pérennité des infrastructures;
- L'utilisation optimale des installations afin de soutenir les exportateurs et importateurs et maximiser les retombées économiques;
- Une approche collaborative entre les utilisateurs du Port pour assurer une amélioration continue des résultats environnementaux;
- La réalisation d'évaluations environnementales robustes et rigoureuses pour minimiser les impacts environnementaux des projets;
- Une utilisation efficace des espaces du Port pour répondre aux besoins sociaux et économiques en gardant une faible empreinte environnementale;
- Des emplois de qualité permettant l'épanouissement, l'implication et une bonne qualité de vie des travailleurs.

1. Rapport Brundtland, 1987

PLAN D'ACTION 2018-2020

Le plan d'action 2018-2020 comporte des gestes concrets que l'APTR souhaite soutenir d'ici 2020. Il comprend évidemment des interventions dont l'implantation peut s'étaler sur plus d'une année. Pour chacun des objectifs retenus au plan de développement durable, le contexte, les orientations gouvernementales, les actions, les indicateurs, les cibles et les échéanciers ont été définis. Ce rapport sur l'état d'avancement présente les actions réalisées en 2018.

SYNTHÈSE DES ACTIONS MENÉES EN 2018 :

1 Poursuivre l'amélioration constante de la performance environnementale pour assurer une qualité d'air saine et sécuritaire.

Afin de suivre et de documenter la qualité de l'air, les moniteurs de poussière ont été en opération. Les résultats ont été utilisés et même analysés par les manutentionnaires pour viser une amélioration continue de la qualité de l'air.

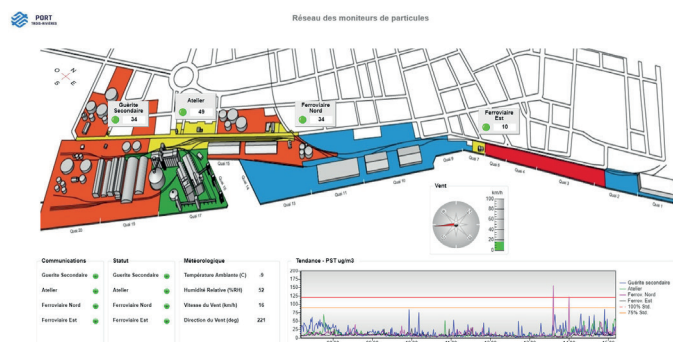


Dans le cadre de son accréditation de l'Alliance Verte, l'APTR a procédé à une évaluation des émissions de gaz à effet de serre (GES) de ses véhicules en 2018. La quantité totale de GES a été calculée en unités de CO₂ équivalent en tenant compte des émissions de méthane et d'oxydes nitreux. L'APTR sera conséquemment en mesure de suivre l'évolution de ses émissions au fil des années.

Afin de réduire les impacts des émissions, faciliter l'intégration visuelle et mettre en valeur son territoire, l'APTR a valorisé les éléments naturels en procédant à la plantation de 21 arbres matures dont l'érable plane (*Acer plantanoides*) et l'orme New Horizon (*Ulmus japonica pumila*), créant ainsi des interfaces vertes entre le périmètre portuaire et la communauté urbaine.



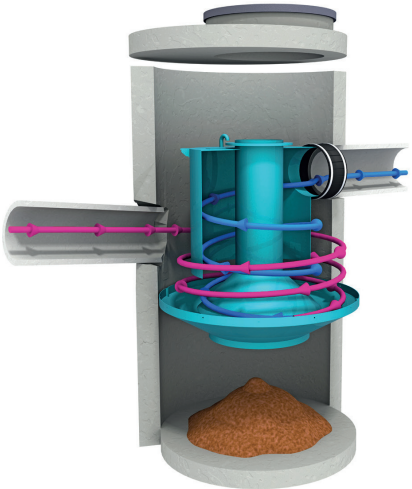
Moniteur de poussières en fonction



Des résultats obtenus en continu

2 Poursuivre l'amélioration constante de sa performance environnementale par une meilleure gestion et l'amélioration des équipements de traitement des eaux de surface.

Un nouveau décanteur hydrodynamique à vortex a été installé au terminal 20. Il permet un traitement primaire des eaux pluviales de l'ensemble de ce terminal en réduisant les matières en suspension et en éliminant les débris et les huiles flottantes des eaux pluviales.



Présentation du Downstream Defender^{MD}

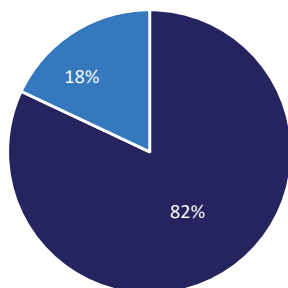
3 Assurer un environnement stimulant et sécuritaire pour les employés et utilisateurs du Port.

Par la prévention, nous souhaitons réduire le risque d'accidents, de catastrophes, d'urgences ou d'incidents environnementaux et humains. Cependant, lorsqu'un incident se produit, les conséquences doivent être atténuées par des mesures d'intervention rapides et adéquates. L'APTR a révisé et réédité son Plan des mesures d'urgence (PMU) en 2018 dans le but d'alerter et de mobiliser encore plus efficacement les différents intervenants en cas d'urgence.

L'APTR souhaite également sensibiliser, éduquer et promouvoir une culture de prévention au Port. Soulignons à cet effet qu'une campagne de sensibilisation à la vitesse des véhicules a été faite en juin.



4 Promouvoir une consommation écoresponsable et respectueuse de l'environnement ainsi que la réduction des déchets.



L'APTR est fière de souligner une réduction de 82 % de son utilisation du papier dans les opérations courantes en 2018, comparativement à 2015.

Afin de réduire l'utilisation des bouteilles d'eau, les employés de l'APTR ont accès à de la vaisselle réutilisable, de même qu'un distributeur d'eau filtrée et réfrigérée, directement alimenté par le réseau municipal de la Ville de Trois-Rivières.

Pour faciliter la récupération, plusieurs bacs de recyclage dédiés ont été ajoutés, notamment dans la Salle du Conseil, la salle à manger et le point de service du café. De plus, une collecte bimensuelle est maintenant effectuée par Récupération Mauricie à la guérite principale du Port de Trois-Rivières.

Lors de l'installation d'un lampadaire DEL à cinq modules sur le terminal 20, une attention particulière a été portée pour réduire les effets de la pollution lumineuse. L'orientation des phares est soigneusement dirigée sur les terminaux afin de diminuer la présence nocturne anormale ou gênante de lumière. Ce travail est fait dans un souci de réduire les impacts de l'éclairage artificiel nocturne sur la faune, la flore et la population vivant près du Port.



5 Promouvoir les principes de développement durable par l'exemple.



À TROIS-RIVIÈRES, LE
DÉVELOPPEMENT
DURABLE
LA VIABILITÉ DE
NOTRE MILIEU



En février 2018, l'Administration portuaire de Trois-Rivières a obtenu la certification en développement durable de la Fondation Trois-Rivières pour un développement durable. Ce programme de certification permet de reconnaître publiquement les organismes et entreprises qui intègrent, à leurs opérations quotidiennes, les pratiques propres à ce principe fondamental du développement.

Sur la photo : Claudie Gagnon, directrice Opérations, logistique et développement durable et Diane Beaulieu, chargée de projets à la Fondation

6 Se doter d'infrastructures modernes et réduire les dépenses énergétiques.



L'APTR a entrepris et maintenu ses efforts pour améliorer continuellement le bilan énergétique de ses infrastructures, tant au niveau du bâtiment administratif que des installations portuaires. Parmi les améliorations de 2018, citons l'installation de six luminaires domestiques DEL à la bâtisse administrative ainsi que l'ajout d'un thermostat programmable à la salle à manger du même bâtiment.

Sur le terminal 20, le nouveau lampadaire DEL à cinq modules permet de réduire considérablement les coûts d'énergie et d'entretien.

7 Contribuer respectueusement aux dimensions environnementale, sociale et économique du développement durable en soutenant les communautés portuaire et urbaine.

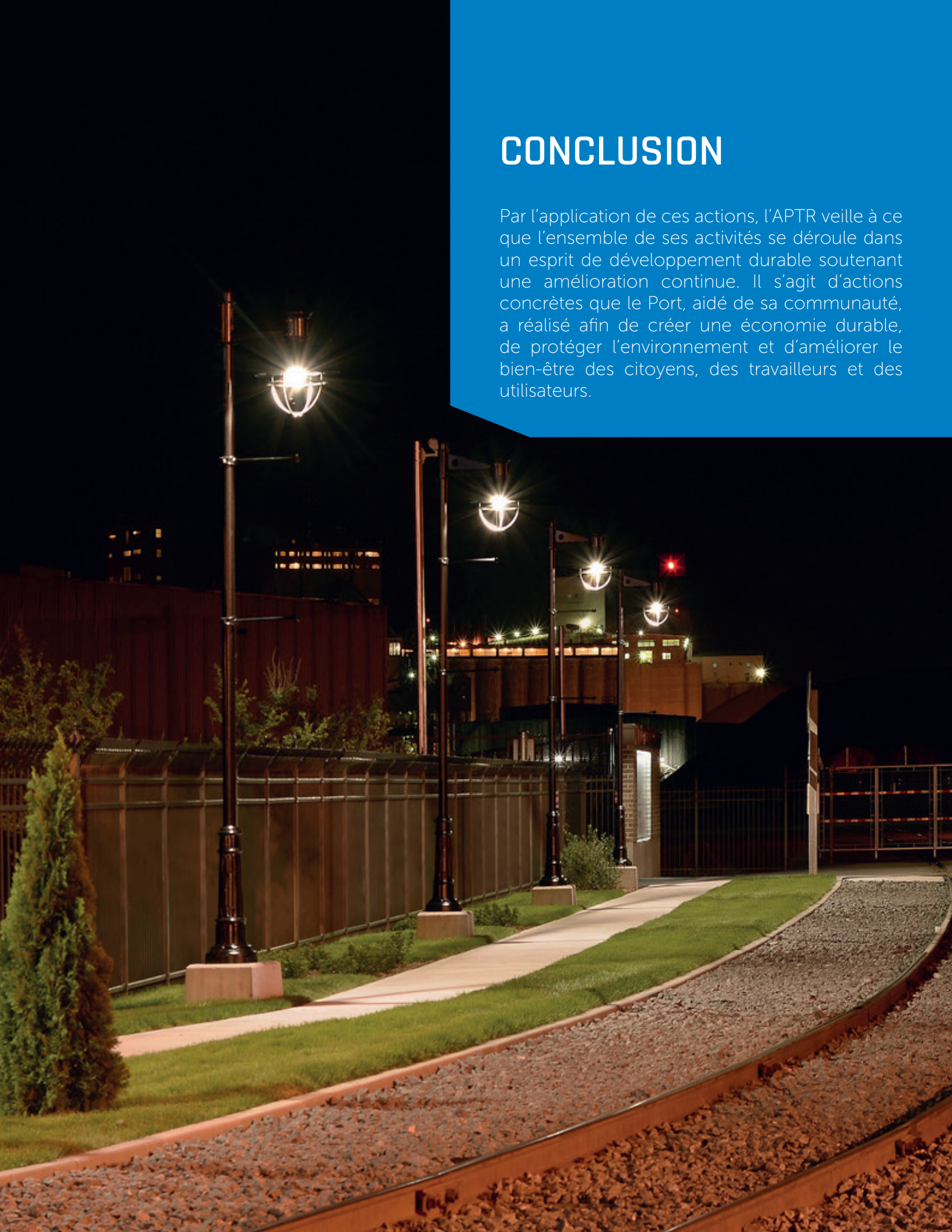
Le Port de Trois-Rivières fait partie intégrante de la vie trifluvienne. Située à proximité du centre-ville, l'APTR a à cœur une intégration harmonieuse avec le milieu qui l'entoure. En plus des nombreuses initiatives environnementales, elle a contribué en 2018 au développement social et économique régional, en soutenant plus de 40 organismes. À ceux-là se sont ajoutées des organisations du domaine maritime, assurant ainsi une présence nationale et internationale du Port de Trois-Rivières.

Un nouveau plan de développement intitulé *Cap sur 2030* a récemment été dévoilé. Reposant sur les principes du développement durable, *Cap sur 2030* s'articule autour de la vision : « Être un port urbain innovant, générateur de croissance, au cœur d'une chaîne logistique compétitive ».



CONCLUSION

Par l'application de ces actions, l'APTR veille à ce que l'ensemble de ses activités se déroule dans un esprit de développement durable soutenant une amélioration continue. Il s'agit d'actions concrètes que le Port, aidé de sa communauté, a réalisé afin de créer une économie durable, de protéger l'environnement et d'améliorer le bien-être des citoyens, des travailleurs et des utilisateurs.





PORT  TROIS-RIVIÈRES

1545, rue du Fleuve
Trois-Rivières (Québec) G9A 6K4
(819) 378-2887